



סקר הציפיות בתעשייה לחודשים אפריל - יוני 2013

המחלקה למחקר כלכלי, אגף כלכלה
התאחדות התעשיינים

יוני 2013



סקר ציפיות בתעשייה

לחודשים אפריל – יוני 2013

שלום רב,

מצ"ב לעיון סקר הציפיות בתעשייה המציג את התפתחות התעשייה בפועל ברבע הראשון של 2013 ואת המגמות הצפויות לרבעון השני של 2013.

על פי ממצאי הסקר, ברבע הראשון של 2013 חלה ירידה נוספת בתפוקת התעשייה ובמכירות לשוק המקומי, לצד העמקת הנסיגה במשלוחי היצוא. בנוסף, נרשמה האטה נרשמה בקצב גידול השקעות התעשייה, וקיפאון שרר במצבת העובדים.

לרבע השני של 2013 צופים התעשיינים כי יירשם גידול בתפוקה ובמשלוחי היצוא, לצד גידול זעום במכירותיהם לשוק המקומי. במקביל, צפוי גידול מתון נוסף בהשקעות התעשייה בנכסים קבועים ויציבות במצבת העובדים.

סקר הציפיות בתעשייה נערך על-ידי התאחדות התעשיינים כ- 35 שנה, מאז 1978, בקרב מדגם¹ מייצג של למעלה מ- 700 מפעלי תעשייה. הסקר מציג מדי רבעון את ההתפתחויות בתעשייה ברבעון החולף, ואת אלו הצפויות ברבעון הבא, בפרוט לפי ענפי התעשייה.

מבחינים סטטיסטיים שונים שנערכו במהלך השנים² העלו כי סקר הציפיות מספק אינדיקציה טובה לגבי כיווני ההתפתחויות בתעשייה עוד בטרם פורסמו הנתונים הסטטיסטיים הרשמיים.

תודתי לדפנה אבירם-ניצן, מנהלת מחלקת המחקר הכלכלי, ולצוות המחלקה על העבודה המקצועית שנעשתה מדי רבעון להפקת סקר זה.

רובי גינל
סמנכ"ל וראש אגף כלכלה ורגולציה

¹ מדגם הסקר עודכן ועבר רענון בחודש פברואר 2011.
² ראה נספח מתודולוגי בעמוד 19.

סקר ציפיות בתעשייה – עיקרי הממצאים

מגמות בפועל ברבע הראשון של 2013:

- נמשכה הירידה בתפוקה.
- קיפאון במצבת העובדים בתעשייה.
- נסיגה נוספת במכירות המקומיות.
- העמיקה הנסיגה במשלוחי היצוא.
- האטה בקצב גידול השקעות התעשייה בנכסים קבועים.
- התכווצות בפעילות חברות התעשייה הרב לאומיות בחו"ל.

מגמות צפויות לרבע השני של 2013:

- גידול מחודש בתפוקה.
- תימשך היציבות במצבת העובדים.
- גידול זעום במכירות לשוק המקומי.
- גידול במשלוחי היצוא.
- גידול מתון נוסף בהשקעות התעשייה.
- התרחבות מהירה בפעילותן של חברות התעשייה הרב-לאומיות בחו"ל.

בדבר הסברים והבהרות ניתן לפנות לצוות מחלקת המחקר הכלכלי:

דפנה אבירם-ניצן, מנהלת מחלקת המחקר הכלכלי

נועה פוקס, כלכלנית המחלקה

טלפון: 03-5198806

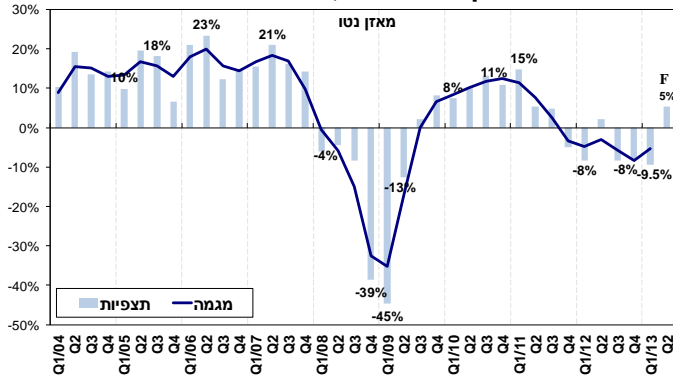
הפרסום מופיע גם באתר התאחדות התעשיינים: www.industry.org.il

סקר ציפיות בתעשייה לחודשים אפריל – יוני 2013

סקר זה הקיף 180 חברות תעשייתיות, שהשיבו לסקר בין אמצע מרץ לסוף אפריל 2013.

תפוקת התעשייה

תפוקת התעשייה, 2013 - 2004



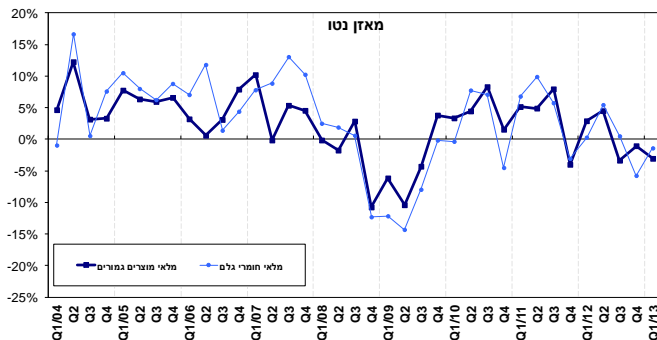
ברבע הראשון של 2013 נמשכה הירידה בתפוקת התעשייה: 39% מהתעשיינים דיווחו על נסיגה בתפוקתם, אל מול 24% שדיווחו על גידול. כך, נרשם מאזן נטו³ שלילי של 9.5%, לאחר מאזן שלילי ממוצע של 8% ברבעון, בשני הסקרים הקודמים.

נציין, כי הנסיגה שנרשמה בתפוקת התעשייה בתחילת 2013, הקיפה את מרבית ענפי התעשייה,

למעט ענף הגומי והפלסטיק אשר רשם צמיחה בתקופה זו, וענף האלקטרוניקה, בו שרר קיפאון.

הנסיגה בתפוקת ברבע הראשון של השנה לוותה בנסיגה נוספת בניצולת הציוד בתעשייה: מאזן נטו שלילי של 8% נרשם בתקופה הנסקרת, לאחר מאזן שלילי חד של 10% ברבע האחרון של 2012.

מלאי המוצרים הגמורים וחומרי גלם בתעשייה 2004 - 2013



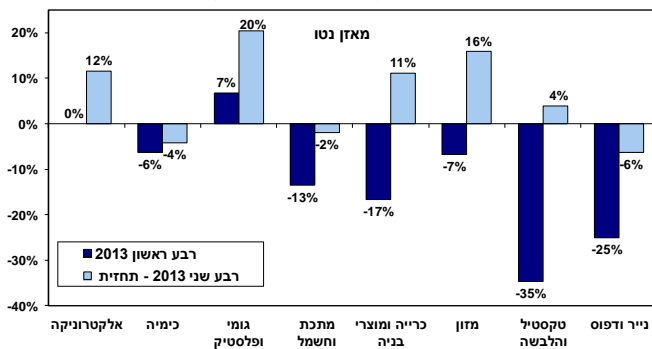
במקביל, דיווחו התעשיינים על ירידה נוספת במלאי המוצרים הגמורים בתחילת 2013: מאזן נטו שלילי של 3%, לאחר מאזן נטו שלילי של 1% ברבע האחרון אשתקד.

בנוסף, ירידה זעומה נרשמה במלאי חומרי הגלם: מאזן נטו שלילי של 1%, לאחר מאזן נטו שלילי חד של 6% ברבע האחרון של 2012.

לרבע השני של 2013 צופים התעשיינים גידול מחודש בתפוקתם, לאחר שלושה רבעונים רצופים של נסיגה חדה: ציפיות התעשיינים מצביעות על מאזן נטו חיובי של 5%, כאשר 33% צופים עלייה בתפוקתם ו-22% צופים ירידה. נציין, כי זה כשנה וחצי לא נצפה או דווח בפועל גידול כה מהיר בתפוקת המפעלים, כמו זה הצפוי לרבע השני של השנה.

³ מאזן נטו = שיעור המדווחים על עלייה פחות שיעור המדווחים על ירידה, משוקלל בהתאם לעוצמת השינוי.

תוצר התעשייה - פירוט ענפי

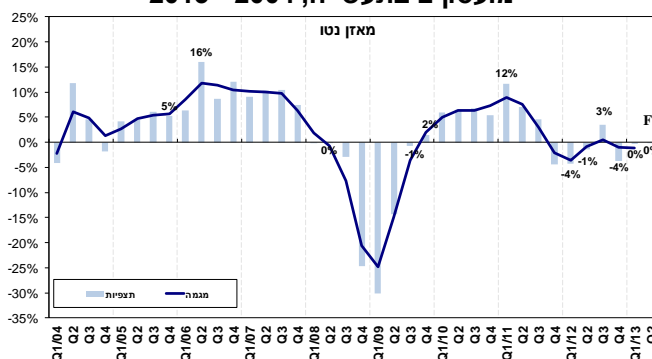


הגידול המחודש הצפוי בתפוקת התעשייה ברבע השני של 2013, משקף צפי למעבר מנסיגה לצמיחה בענפי המזון, הכרייה ומוצרי הבנייה⁴, והטקסטיל וההלבשה, לצד גידול מחודש בתפוקת ענף האלקטרוניקה, והאצה בקצב הגידול בתפוקת ענף הגומי והפלסטיק.

במקביל, צפויה התמתנות בעוצמת הנסיגה בענפי הנייר והדפוס⁴, הכימיה והמתכת והחשמל.

מועסקים בתעשייה

מועסקים בתעשייה, 2013 - 2014

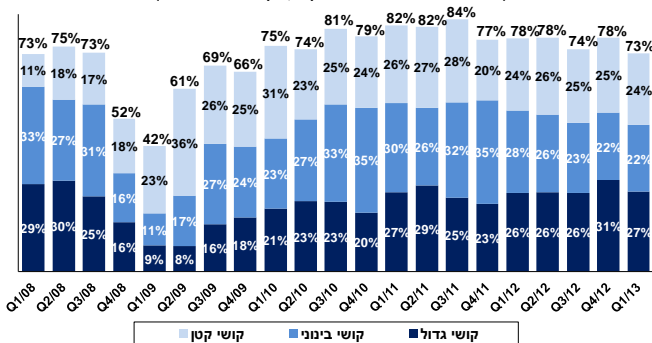


ברבע הראשון של 2013 נרשמה

יציבות במצבת העובדים בתעשייה: 23% מהתעשיינים דיווחו על גידול במצבת העובדים, כולם גידול קל בלבד, אל מול 21% שדיווחו על פיטורי עובדים. כך, התקבל מאזן נטו אפס, לאחר מאזן נטו שלילי של 4% ברבע האחרון אשתקד.

קושי בגיוס עובדים מקצועיים

(שיעור התעשיינים המדווחים על קושי, סקר ציפיות בתעשייה)



בתחילת 2013 נמשך הקושי בגיוס

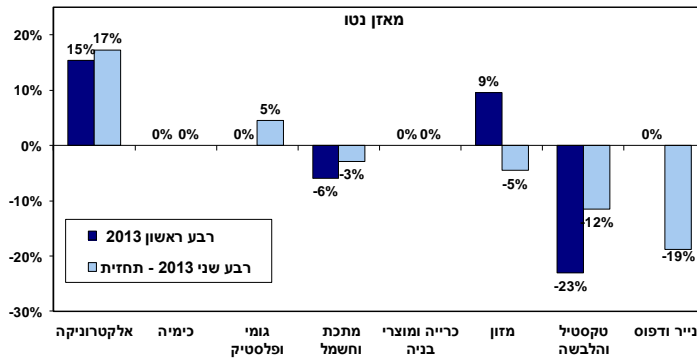
עובדים מקצועיים לתעשייה, תוך התמתנות בקושי: אחוז התעשיינים המדווחים על קושי ירד בתחילת השנה ל-73%, זאת לאחר שעמד על 78% ברבע האחרון אשתקד. קשיים בולטים במיוחד דווחו על-ידי תעשייני הגומי והפלסטיק, המתכת והחשמל והכרייה ומוצרי הבנייה.

נציין, כי התמתנות זו מתיישבת עם כך שלא נרשמה קליטת עובדים זה שני רבעונים ברציפות.

להערכת התעשיינים, הקיפאון במצבת העובדים בתעשייה יימשך גם ברבע השני של 2013: 18% מהתעשיינים צופים גידול במצבת העובדים, כולם גידול קל, לעומת 17% הצופים ירידה. כך, צפוי מאזן נטו אפס ברבע השני של השנה.

⁴ בשל מיעוט המשיבים לסקר בענף יש להיזהר מלהסיק מסקנות על פי ממצאים אלו בלבד על כיווני ההתפתחות של הענף בכללותו.

מועסקים בתעשייה - פירוט ענפי

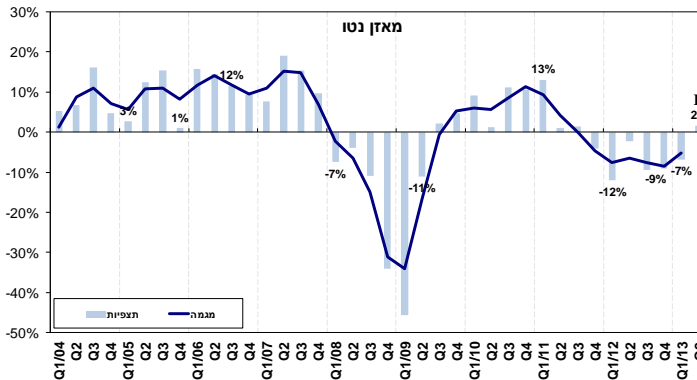


הקיפאון הצפוי במצבת העובדים בתעשייה ברבע השני של 2013 משקף צפי לפיטורי עובדים בקצב מהיר בענפי הנייר והדפוס⁴ והטקסטיל וההלבשה, לצד ירידה במצבת העובדים בענפי המזון והמתכת והחשמל.

ירידות אלו צפויות להתקזז הודות לקליטת עובדים מהירה בענף האלקטרוניקה, לצד גידול מתון במצבת עובדי ענף הגומי והפולסטיק. בנוסף, צפוי קיפאון במצבת העובדים בענפי הכימיה והכרייה ומוצרי הבנייה⁴.

מכירות לשוק המקומי

מכירות לשוק המקומי, 2013 - 2004



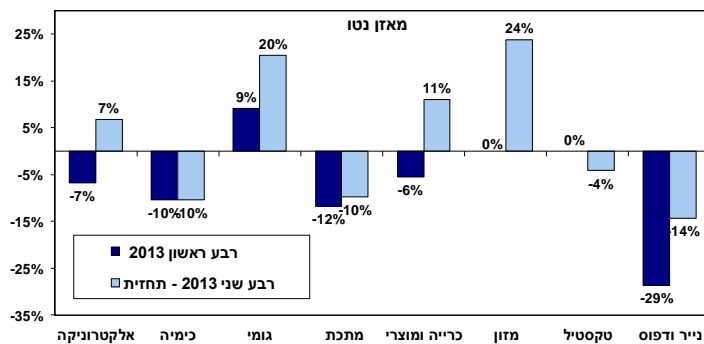
בהתאם לציפיות, ברבע הראשון של 2013 נרשמה נסיגה נוספת במכירות התעשייה לשוק המקומי:

37% מהתעשיינים רשמו ירידה במכירותיהם, לעומת 26% בלבד שדיווחו על עלייה, מרביתם עלייה קלה. כך, נרשם מאזן נטו שלילי של 7%, לאחר מאזן נטו שלילי ממוצע של 9% בשני הסקרים הקודמים.

לרבע השני של 2013 צופים התעשיינים גידול זעום במכירות התעשייה לשוק המקומי: הציפיות משקפות מאזן נטו חיובי של 2%, כאשר 33% צופים גידול במכירות המקומיות, מרביתם גידול קל, אל מול 27% הצופים ירידה במכירות. על אף שמדובר בגידול מתון בלבד, נציין כי זה שישה רבעונים ברציפות לא נרשם גידול בפועל, ו/או צפי לגידול במכירות התעשייה לשוק המקומי.

אינדיקציות נוספות לחודשים הבאים מצביעות אף הן על התאוששות צפויה במכירות המקומיות: התעשיינים מדווחים על התמתנות קלה בעוצמת הנסיגה בהזמנות לשוק המקומי בתחילת 2013 (מאזן שלילי של 7%, לאחר מאזן שלילי חד של 10% בסוף 2012), כאשר לרבע השני של 2013, אף צופים התעשיינים גידול מתון: מאזן נטו חיובי של 2%, לאחר 7 רבעונים רצופים של נסיגה בהזמנות.

מכירות לשוק המקומי - פירוט ענפי

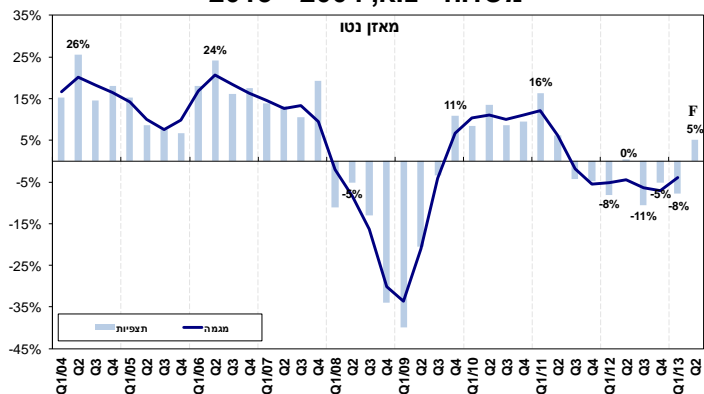


הגידול המתון במכירות המקומיות ברבע השני של השנה, משקף צפי לגידול חד במכירות ענפי המזון והגומי והפלסטיק, לצד עלייה במכירות אלו גם בענפי הכרייה ומוצרי הבנייה⁴ והאלקטרוניקה.

עליות אלו, צפויות להתקזז בחלקן הגדול בשל נסיגה במכירות המקומיות בענפי הנייר והדפוס⁴, הכימיה, המתכת והחשמל והטקסטיל וההלבשה.

משלוחי יצוא

משלוחי יצוא, 2013 - 2004



ברבע הראשון של 2013 העמיקה

הנסיגה במשלוחי היצוא: 38% מהיצואנים דיווחו על צמצום משלוחי היצוא, אל מול 29% שדיווחו על גידול. כך, נרשם מאזן נטו שלילי של 8%, לאחר מאזן נטו שלילי של 5% ברבע האחרון של 2012.

במקביל, העמיקה בתחילת השנה השחיקה ברווחיות היצוא: יותר ממחצית מהיצואנים בסקר (51%) דיווחו על ירידה ברווחיות, אל מול 3% בלבד שרשמו שיפור. כך, נרשם ברווחיות מאזן נטו שלילי של 29% - הנמוך ביותר זה שנה וחצי. העמקת השחיקה ברווחיות מתיישבת עם התיסוף שחל במהלך הרבע הראשון של השנה בשערו של השקל ביחס לדולר, אשר פעל להגברת השחיקה ברווחיות היצוא.

בנוסף, ברבע הראשון של 2013 העמיקה הירידה במחירי היצוא במונחי מט"ח: מאזן נטו שלילי של 15% נרשם ברבע הראשון של השנה, לאחר מאזן שלילי חד של 10% ברבע האחרון אשתקד. הדבר ממשיך לשקף את קשיי היצואנים בהתמודדות מול התחרות הקשה בשוקי העולם, אשר מאלצת אותם להמשיך ולהוריד מחירים במונחי מט"ח.

בראש רשימת הגורמים הבולמים את צמיחת היצוא, דורגו הפעם שני גורמים: גורם הזמנות היצוא וגורם קשיי החדירה והשיווק לשווקים חדשים עם ציון ממוצע⁵ של 3.5 כל אחד. במקום השני דירגו היצואנים את גורמי המחירים הבינלאומיים ורווחיות היצוא (ציון ממוצע של 3.3 כל אחד), ובמקום השלישי דירגו היצואנים את גורם קשיי השיווק בשווקים קיימים, עם ציון ממוצע של 3.0. נציין, כי היות המחירים הבינלאומיים גורם משמעותי הבולם את צמיחת היצוא מתיישבת עם הירידה במחירי היצוא מסוף 2011.

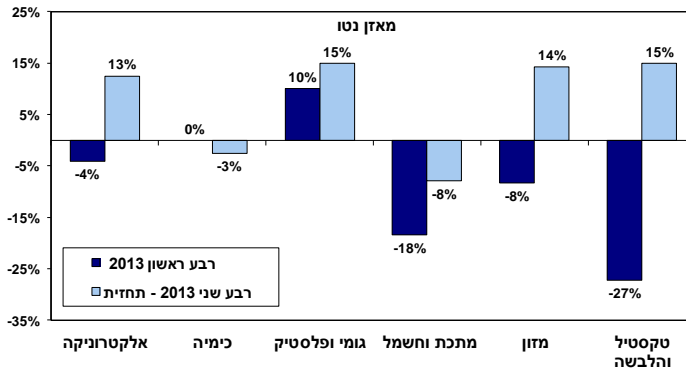
מנגד, לרבע השני של 2013 צופים היצואנים גידול ממשי במשלוחי היצוא: צפוי מאזן נטו חיובי של 5%, כאשר 36% מהיצואנים צופים גידול, אל מול 24% בלבד שצופים ירידה. נדגיש, כי גידול כה ניכר לא נצפה או דווח בפועל זה שבעה רבעונים ברציפות.

⁵ בסולם של 1 עד 5, כאשר 5 = הגורם המגביל ביותר.

הצפי להתרחבות במשלוחי היצוא התעשייתי, נתמך על ידי אינדיקציות נוספות לעתיד: היצואנים בסקר, אשר דיווחו על ירידה בהזמנות ליצוא ברבע הראשון של 2013 (מאזן נטו שלילי של 12%), צופים גידול מתון ברבע השני של 2013, לאחר 7 רבעונים רצופים של ירידה בהזמנות בפועל: מאזן נטו חיובי של 2% צפוי בהזמנות ליצוא.

עם זאת, ברבע השני של 2013 תימשך, להערכת היצואנים, הירידה במחירי היצוא במונח מט"ח, תוך התמתנות קלה בעוצמת הירידה (צפוי מאזן נטו שלילי של 11%).

יצוא תעשייתי - פירוט ענפי

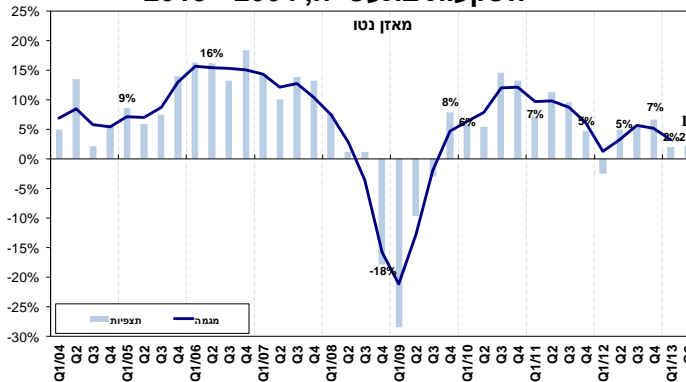


הגידול הצפוי ביצוא לרבע השני של 2013 משקף צפי לגידול חד במרבית הענפים המייצאים: גידול מהיר צפוי ביצוא ענפי הגומי והפלסטיק, הטקסטיל והלבשה, המזון והאלקטרוניקה.

מנגד, צפויה ירידה ביצוא ענפי הכימיה והמתכת וחשמל.

השקעות בתעשייה

השקעות בתעשייה, 2013 - 2004



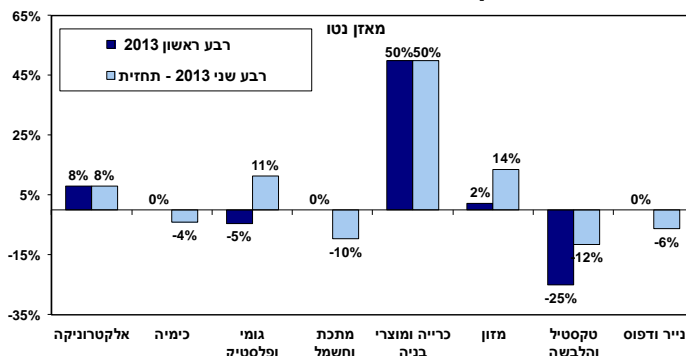
בהתאם לציפיות, ברבע הראשון של 2013 חלה האטה בקצב גידול השקעות התעשייה: 22% רשמו גידול בהשקעותיהם אל מול 16% שרשמו ירידה. כך, נתקבל מאזן נטו חיובי של 2%, לאחר מאזן נטו חיובי של 7% ברבע האחרון אשתקד.

נציין, כי האטה זו בהשקעות סך התעשייה, חלה למרות זינוק בהשקעות ענף הכרייה ומוצרי

הבנייה, כאשר קרוב ל-80% מתעשייני הענף דיווחו על עלייה בהשקעות, ואף לא אחד מהם ציין נסיגה. כך, נרשם מאזן נטו חיובי של 50% בענף זה, אשר מושפע ככל הנראה מהתקדמות בניית עיר הבה"דים שבדרום.

לרבע השני של 2013 צופים התעשיינים גידול מתון נוסף בהשקעות התעשייה בנכסים קבועים: צפוי מאזן נטו חיובי של 2%, כאשר 21% מהתעשיינים בסקר צופים גידול בהשקעות, מרביתם גידול קל בלבד, אל מול 14% הצופים ירידה.

השקעות בתעשייה - פירוט ענפי



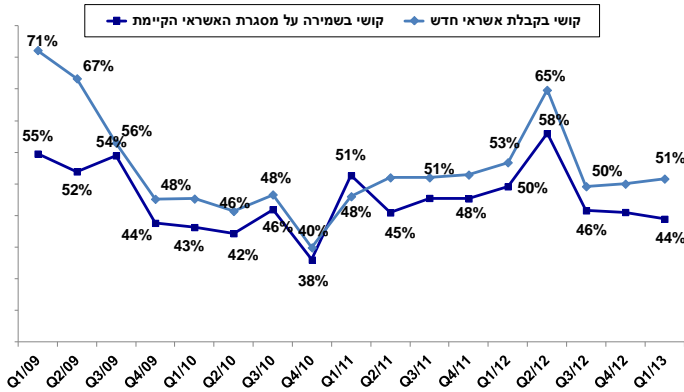
הגידול המתון הצפוי לרבע השני של השנה בהשקעות התעשייה, משקף צפי לגידול דרמטי בהשקעות ענף הכרייה ומוצרי הבנייה², לצד גידול בהשקעות ענפי המזון, הגומי והפלסטיק והאלקטרוניקה.

עליות אלו צפויות להתקזז כמעט במלואן בשל ירידה בהשקעות ענפי הטקסטיל וההלבשה, המתכת והחשמל, הנייר והדפוס והכימיה.

במקביל, ממשיכים התעשיינים לדווח על גידול בהוצאות המימון הריאליות, תוך האצה קלה בקצב הגידול: ברבע הראשון של 2013 נרשם מאזן נטו חיובי של 7% בהוצאות המימון (21% דיווחו על עלייה בהוצאות, למול 10% שדיווחו על ירידה), לאחר מאזן חיובי של 5% ברבע האחרון אשתקד.

לרבע השני של 2013 צופים התעשיינים גידול נוסף בהוצאות המימון הריאליות: צפי למאזן נטו חיובי של 6.5%, כאשר 18% צופים עלייה בהוצאות ו-6% צופים ירידה.

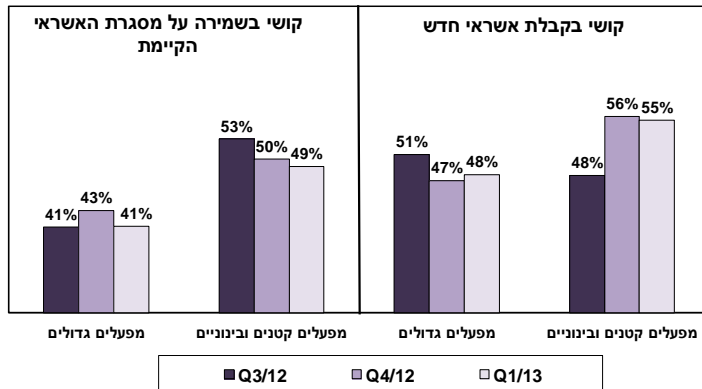
אחוז החברות המדווחות על קשיי אשראי מתוך סקר הציפיות בתעשייה



בנוסף, נמשכו דיווחי התעשיינים על קשיי האשראי ברבע הראשון של 2013: אחוז התעשיינים המדווחים על קושי בשמירה על מסגרת האשראי הקיימת עמד בתקופה הנסקרת על 44%, זאת בהמשך ל-46% בשני הסקרים הקודמים, ורמת שיא של 58% ברבע השני אשתקד.

כמו כן, 51% מהתעשיינים שנזקקו לאשראי חדש, נתקלו בקושי בקבלתו, בדומה לשיעור המדווחים כך בשני הסקרים הקודמים (50%), ולעומת 65% שדיווחו כך ברבע השני אשתקד.

קשיי האשראי בתעשייה - לפי גודל



קשיי האשראי ממשיכים לבלוט בקרב המפעלים הקטנים והבינוניים⁶, אשר כמחציתם מדווחים על קשיים: 55% מהמפעלים הקטנים והבינוניים שנזקקו לאשראי חדש נתקלו ברבע הראשון של 2013 בקושי בקבלתו, בדומה לשיעור המדווחים כך בסקר הקודם (56%).

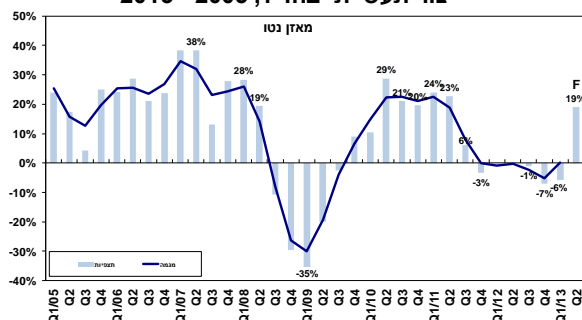
במקביל, דיווחו כמחצית (49%) מהמפעלים הקטנים והבינוניים כי נתקלו בקושי בשמירה על מסגרת האשראי הקיימת, זאת בדומה ל-50% שדיווחו כך בסקר הקודם.

⁶ עד 100 עובדים

הפעילות הרב לאומית⁷ של חברות התעשייה הישראליות

בדומה לנסיגה בפעילות התעשייתית של חברות התעשייה המקומיות ברבע הראשון של 2013, מדווחות חברות התעשייה הרב-לאומיות על התכווצות בפעילותן.

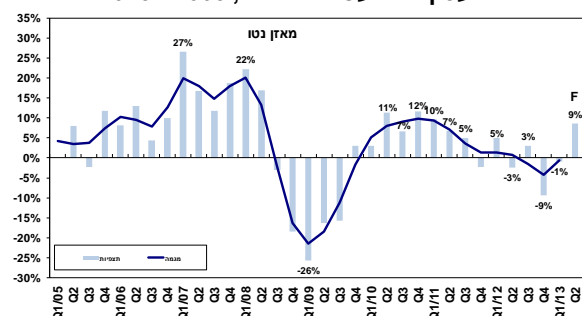
ייצור תעשייתי בחו"ל, 2013 - 2005



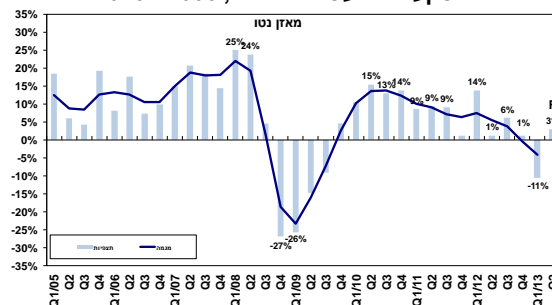
ברבע הראשון של 2013 נמשכה הנסיגה בתפוקת המפעלים בחו"ל: 30% מהמפעלים דיווחו על ירידה בתפוקתם, אל מול 24.5% שרשמו גידול, מרביתם גידול קל. כך, נרשם מאזן נטו שלילי של 6%, לאחר מאזן נטו שלילי של 7% ברבע האחרון של 2012.

במקביל, חלה נסיגה חדה בהשקעות במפעלים בחו"ל, לצד ירידה מתונה ביותר במצבת העובדים בחו"ל.

מועסקים בתעשייה בחו"ל, 2013 - 2005



השקעות בתעשייה בחו"ל, 2013 - 2005



לרבע השני של 2013 צופות חברות התעשייה הרב-לאומיות גידול חד ביותר בתפוקתן בחו"ל: מאזן נטו חיובי של 19%, צפוי לרבע השני של השנה, כאשר 40% מהחברות צופות גידול בתפוקתן, לעומת 6% בלבד הצופות ירידה. גידול כה מהיר בתפוקת המפעלים בחו"ל לא נצפה או דווח בפועל זה קרוב לשנתיים ע"י החברות בסקר זה.

במקביל, צפוי גידול מהיר ביותר במצבת העובדים בחו"ל: מאזן חיובי של 9% צפוי לרבע השני של 2013, לאחר מאזן שלילי מתון ביותר, של 1%, ברבע הראשון של השנה. גידול כה מהיר גם בתעסוקה במפעלים בחו"ל לא נצפה או דווח בפועל קרוב לשנתיים ע"י החברות בסקר זה.

כמו כן, צפוי גידול מחודש בהשקעות המפעלים בחו"ל: מאזן נטו חיובי של 3% צפוי לרבע השני של השנה, לאחר מאזן נטו שלילי חד של 10.5% ברבע הראשון של 2013.

⁷ על פעילות יצרנית בחו"ל דיווחו 53 חברות מתוך 180 (29% מהמדגם). מהן 12 מענף הגומי והפולטייק, 11 מענף המתכת והחשמל, 9 מהאלקטרוניקה, 8 מהכימיה, 5 מענף המזון, 5 מהטקסטיל וההלבשה, 2 מהנייר והדפוס ו-1 מענף הכרייה ומוצרי הבנייה.

התפתחויות וציפיות בענפי התעשייה

ענף האלקטרוניקה

בהתאם לציפיות התעשיינים שרר **ברבע הראשון של 2013** קיפאון בתפוקת הענף, זאת תוך גידול במלאי חומרי הגלם וגידול מתון במלאי המוצרים הגמורים.

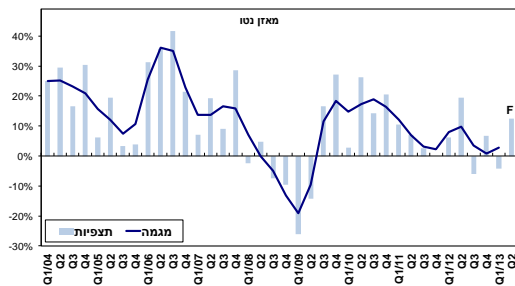
קיפאון זה בתפוקה, לווה בירידה במכירות הענף: נסיגה נרשמה במכירות לשוק המקומי, זה הרבעון החמישי ברציפות, לצד ירידה מחודשת במשלוחי היצוא.

מנגד, נמשך הגידול המהיר בגורמי הייצור בענף: גידול מואץ נרשם במצבת העובדים, לצד גידול בהשקעות. נציין, כי הגידול במצבת העובדים, המדווח על ידי תעשייני הענף זה קרוב לארבע שנים ברציפות, בלט לחיוב אף בהשוואה ליתר ענפי התעשייה.

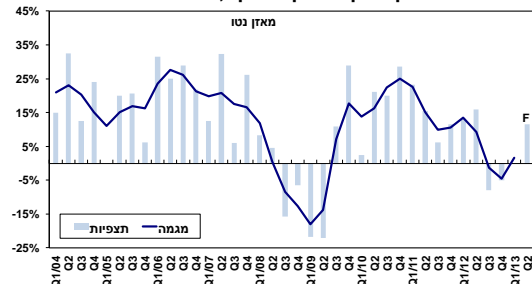
תעשייני הענף להם פעילות יצרנית בחו"ל⁸ מדווחים על גידול מתון בתפוקתם ובהשקעותיהם בחו"ל למול קיפאון במצבת העובדים בחו"ל.

לרבע השני של 2013 צופים תעשייני הענף התרחבות מהירה בפעילותם: לראשונה מזה שלושה רבעונים צפוי גידול מחודש צפוי בתפוקה, על רקע גידול במשלוחי היצוא ובמכירות לשוק המקומי. נציין, כי גידול כה מהיר במכירות המקומיות, כמו זה הצפוי לרבע השני של השנה, לא נרשם בפועל זה קרוב לשנתיים ברציפות. במקביל, צפוי גידול נוסף בגורמי הייצור בענף (מועסקים והשקעות).

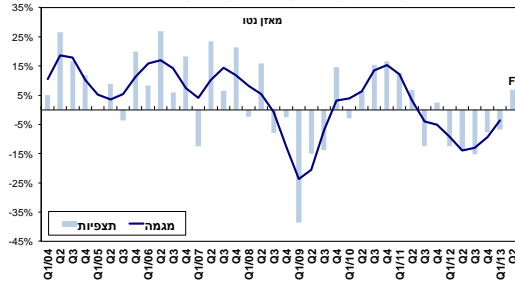
יצוא ענף האלקטרוניקה, 2013 - 2004



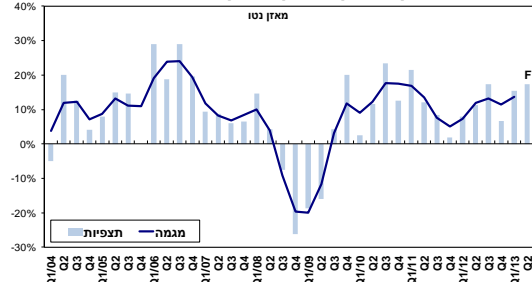
תפוקת ענף האלקטרוניקה, 2013 - 2004



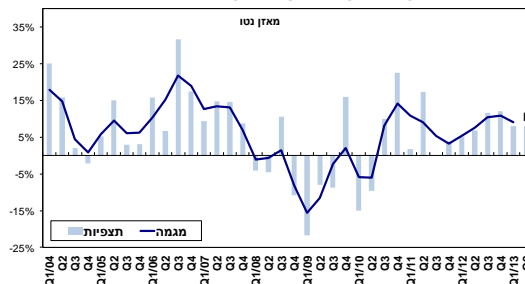
מכירות ענף האלקטרוניקה לשוק המקומי, 2013 - 2004



מועסקים בענף האלקטרוניקה, 2013 - 2004



השקעות ענף האלקטרוניקה, 2013 - 2004



⁸ כ- 35% מתעשייני הענף שהשיבו על הסקר דיווחו על פעילות יצרנית בחו"ל.

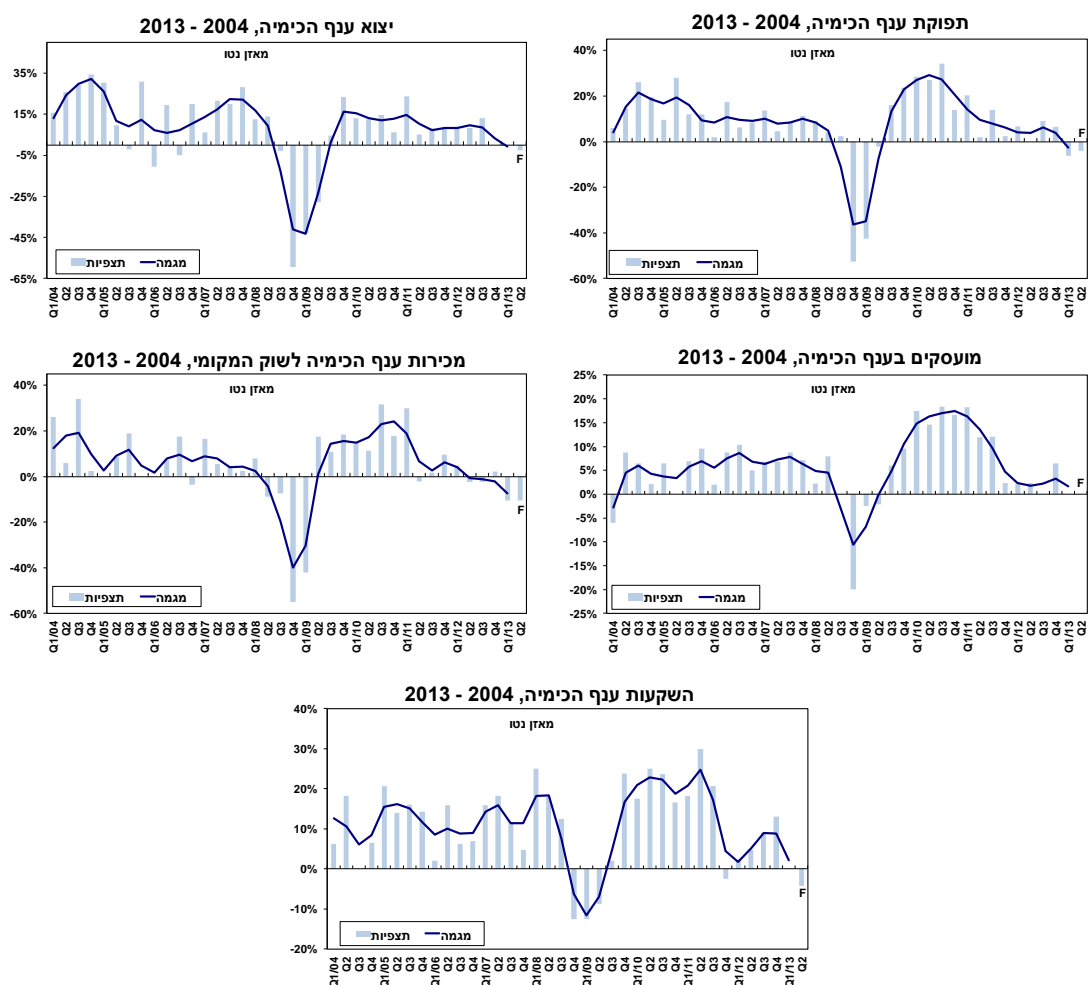
ענף הכימיה

ברבע הראשון של 2013 חלה נסיגה בתפוקת הענף, לראשונה זה שלוש וחצי שנים, תוך נסיגה מתונה ביותר בניצולת הציוד ונסיגה חדה במלאי המוצרים הגמורים ובמלאי חומרי הגלם.

ירידה זו בתפוקה, חלה על רקע נסיגה חדה במכירות הענף לשוק המקומי, אשר כמותה לא דווח במסגרת הסקר זה קרוב לארבע שנים, מאז משבר 2008/9. במקביל, שרר קיפאון במשלוחי היצוא, זה הרבעון השני ברציפות, לצד קיפאון בגורמי היצור בענף (מועסקים והשקעות).

בניגוד לפעילות המקומית, מדווחים תעשייני הענף להם פעילות יצרנית בחו"ל⁹ על גידול בתפוקתם ובמצבת עובדיהם בחו"ל, אל מול ירידה בהשקעות במפעלים בחו"ל.

לרבע השני של 2013 צופים תעשייני הענף התכווצות נוספת בפעילותם: ירידה צפויה בתפוקה, במכירות המקומיות וביצוא. נציין, כי ירידה ביצוא הענף לא נרשמה בפועל זה קרוב לארבע שנים ברציפות. בנוסף, צפויה ירידה בהשקעות הענף לצד המשך הקיפאון במצבת העובדים.



⁹ כ- 33% מתעשייני הענף שהשיבו על הסקר דיווחו על פעילות יצרנית בחו"ל.

ענף הגומי והפלסטיק

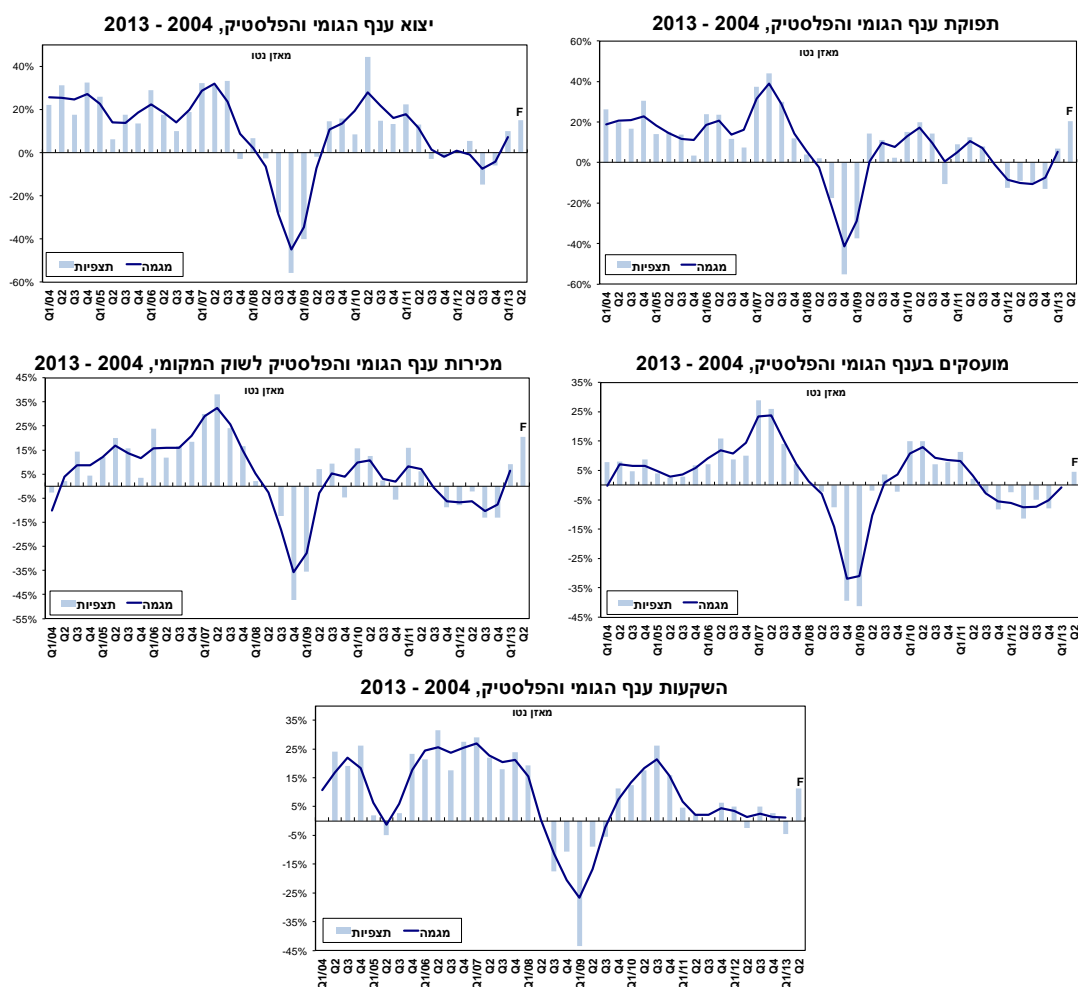
רבע הראשון של 2013 נרשמה התרחבות בפעילות הענף, אשר בלטה לחיוב ביחס ליתר ענפי התעשייה: לראשונה זה שנה וחצי נרשם גידול בתפוקת הענף, תוך גידול במלאי חומרי הגלם ובמלאי המוצרים הגמורים.

הגידול בתפוקה, חל על רקע גידול ניכר במכירות הענף, הן לשוק המקומי והן ליצוא, כמותו לא דווח בפועל מזה כשנתיים רצופות.

מנגד, חלה ירידה בהשקעות בנכסים קבועים לצד קיפאון במצבת העובדים. נציין, כי למרות שלא נרשמה קליטת עובדים לענף זה שבעה רבעונים רצופים, מתמודדים התעשיינים עם קושי ניכר בגיוס עובדים מקצועיים (91% מהם דיווחו על קושי בסקר הנוכחי), הבולט אף בהשוואה ליתר ענפי התעשייה.

תעשייני הענף להם פעילות יצרנית בחו"ל¹⁰, מדווחים על ירידה בתפוקה ובהשקעותיהם בחו"ל, אל מול גידול במצבת עובדיהם בחו"ל.

לרבע השני של 2013 צופים תעשייני הענף גידול מואץ בפעילותם, הבולט לחיוב ביחס לממוצע התעשייה: האצה צפויה בקצב גידול תפוקת הענף, המכירות המקומיות ומשלוחי היצוא. נציין, כי גידול כה מהיר במכירות המקומיות, כמו זה הצפוי לרבע השני של השנה, לא דווח בפועל למעלה מחמש שנים ברציפות. במקביל, צפוי גידול מהיר גם בהשקעות, לצד קליטת עובדים לענף, לראשונה זה קרוב לשנתיים.



¹⁰ כ- 55% מתעשייני הענף שהשיבו על הסקר דיווחו על פעילות יצרנית בחו"ל.

ענף המתכת והחשמל

רבע הראשון של 2013 חלה התכווצות נוספת בפעילות הענף: **תפוקת הענף** רשמה נסיגה חדה נוספת, זה הרבעון השישי ברציפות, תוך ירידה בניצולת הציוד ובמלאי המוצרים הגמורים וקיפאון במלאי חומרי הגלם.

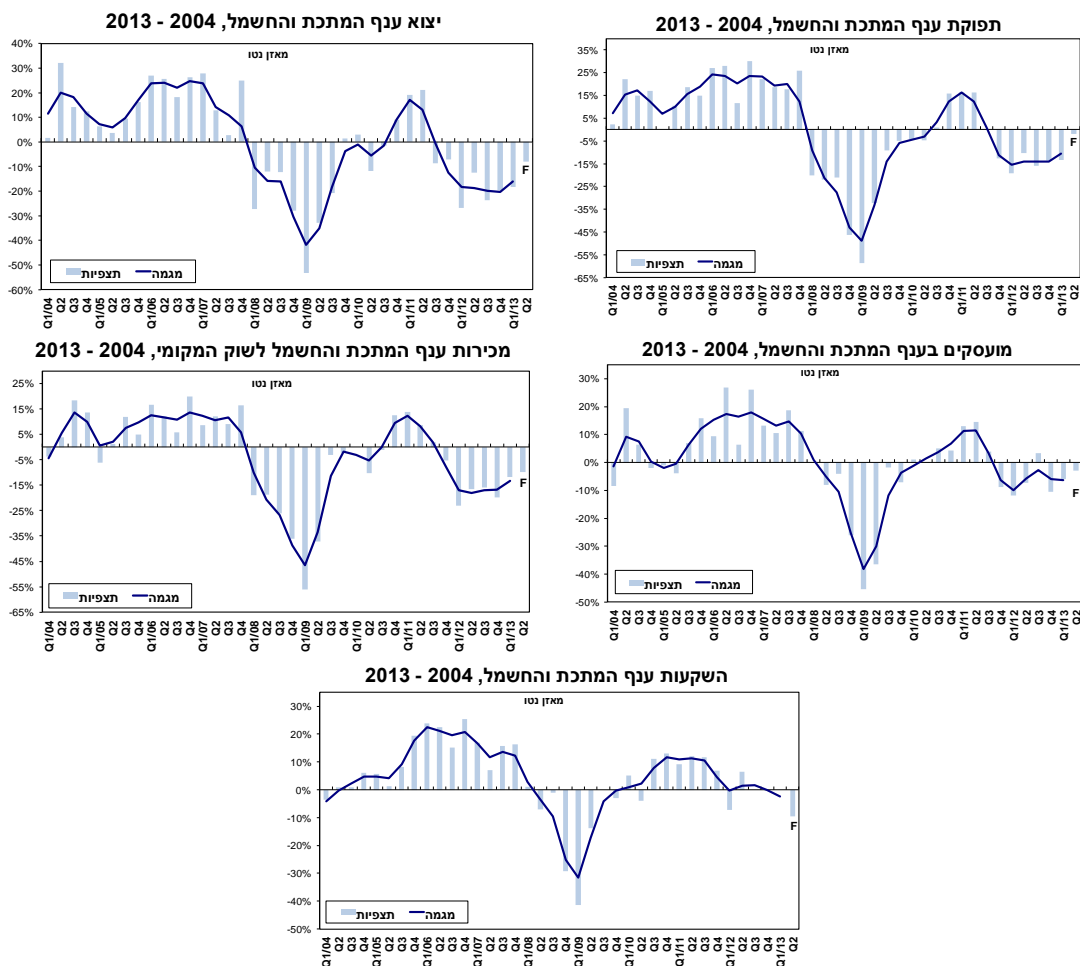
נסיגה זו בתפוקה, חלה על רקע נסיגה מהירה נוספת במכירות המקומיות ובמשלוחי היצוא, תוך שחיקה ניכרת ברווחיות היצוא.

בהתאם לציפיות, נמשכה הירידה במצבת העובדים בענף, תוך התמתנות בעוצמתה. עם זאת, ממשיכים דיווחי התעשיינים להצביע על קושי ניכר בגיוס עובדים מקצועיים (80% מהם דיווחו על קושי בסקר הנוכחי), הבולט לרעה ביחס לממוצע התעשייה.

במקביל, שרר קיפאון בהשקעות הענף, זה הרבעון השלישי ברציפות.

בדומה לפעילות המקומית, תעשייני הענף להם פעילות יצרנית בחו"ל¹¹ מדווחים על נסיגה בתפוקת מפעליהם בחו"ל, לצד ירידה בהשקעות בחו"ל ובמצבת העובדים.

רבע השני של 2013 צופים תעשייני הענף התמתנות בעוצמת ההתכווצות בפעילות: צפויה התמתנות הנסיגה בתפוקה, ובמשלוחי היצוא, לצד האטה בקצב פיטורי העובדים. מנגד, צפויה נסיגה נוספת במכירות המקומיות, לצד ירידה חדה בהשקעות הענף. נציין, כי ירידה כה חדה בהשקעות לא נרשמה או נצפתה למעלה משלוש שנים ברציפות.



¹¹ כ- 21% מתעשייני הענף שהשיבו על הסקר דיווחו על פעילות יצרנית בחו"ל.

ענף המזון

ברבע הראשון של 2013 נרשמה ירידה נוספת בתפוקת הענף, אשר לוותה בנסיגה בניצולת הציוד, בעוד גידול נרשם במלאי חומרי הגלם והמוצרים הגמורים.

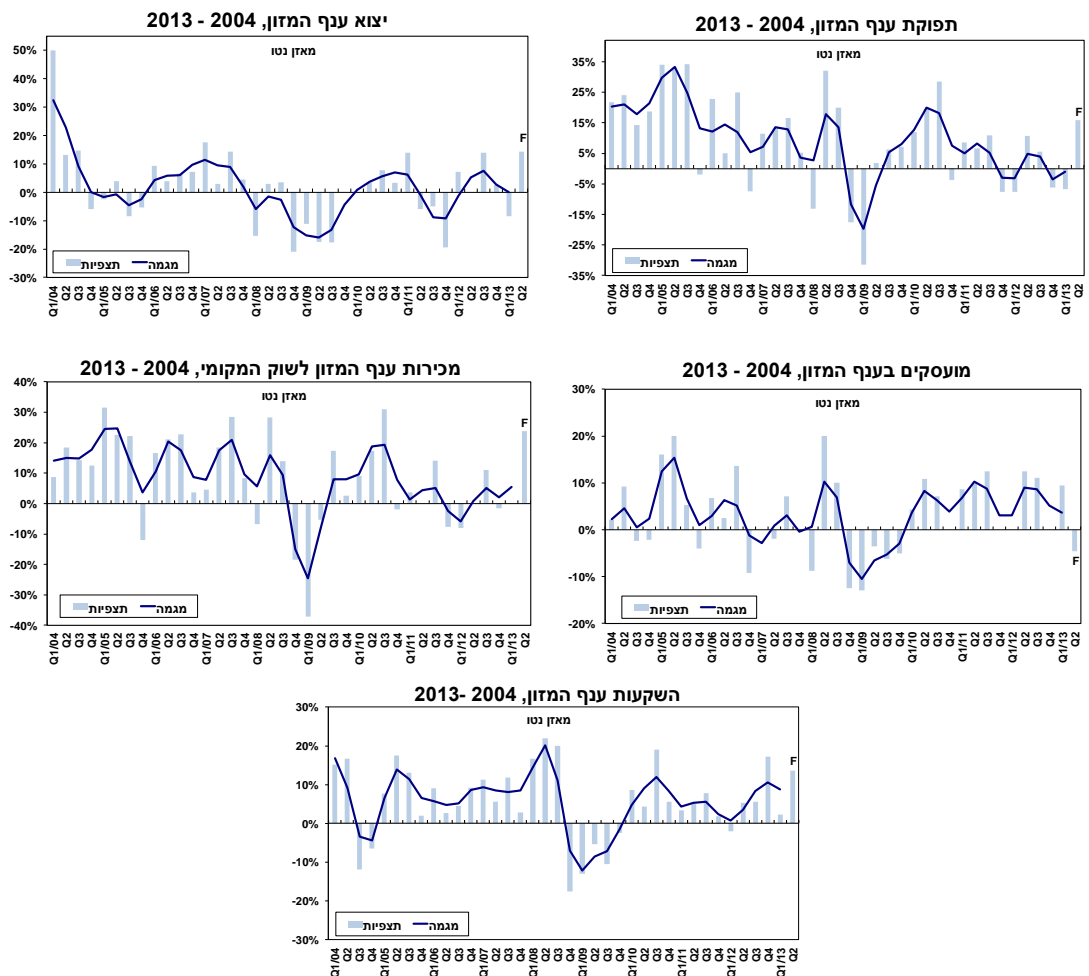
הירידה בתפוקת הענף, חלה על רקע ירידה במשלוחי היצוא, לראשונה מזה שנה, לצד קיפאון במכירות הענף לשוק המקומי.

בנוסף, נרשמה האטה ניכרת בקצב גידול השקעות הענף בנכסים קבועים.

מנגד, בהתאם לציפיות התעשיינים נרשמה קליטת עובדים מהירה לענף, זאת תוך התמתנות ניכרת בקושי בגיוס עובדים מקצועיים לענף (55% דיווחו על קושי בסקר הנוכחי, לעומת 75% בסקר הקודם).

בדומה לפעילות המקומית, תעשייני הענף להם פעילות יצרנית בחו"ל¹² מדווחים על התכווצות בפעילותם: ירידה חדה נרשמה בתפוקתם ובמצבת עובדיהם בחו"ל, לצד נסיגה בהשקעותיהם.

לרבע השני של השנה צופים תעשייני הענף צמיחה מחודשת ומהירה בפעילותם: גידול מהיר צפוי בתפוקה, במכירות המקומיות, במשלוחי היצוא ובהשקעות. נציין, כי גידול כה מהיר בתפוקה ובמכירות לשוק המקומי, כמו זה הצפוי לרבע השני של השנה, לא דווח בפועל זה שנתיים וחצי. מנגד, צפויים פיטורי עובדים מהענף, זאת לאחר כשלוש שנים רצופות בהן לא נרשמה בפועל ירידה במצבת העובדים.



¹² כ- 23% מתעשייני הענף שהשיבו על הסקר דיווחו על פעילות יצרנית בחו"ל.

ענף הטקסטיל וההלבשה

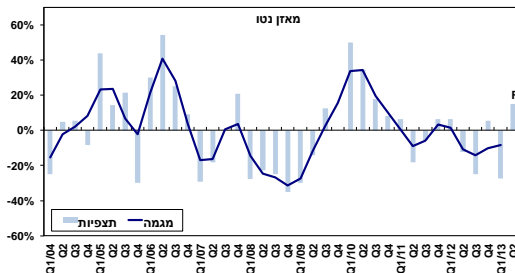
ברבע הראשון של 2013 החריפה עוצמת הנסיגה בפעילות הענף ואף בלטה לשלילה ביחס ליתר ענפי התעשייה: העמיקה הנסיגה **בתפוקת הענף**, המדווחת זה ארבעה רבעונים ברציפות, תוך ירידה בניצולת הציוד ובמלאי חומרי הגלם והמוצרים הגמורים.

הנסיגה בתפוקה, חלה על רקע ירידה חדה במשלוחי היצוא וקיפאון במכירות לשוק המקומי. בתוך כך, נרשמה שחיקה חדה ברווחיות היצוא, הבולטת בעוצמתה אף ביחס ליתר ענפי התעשייה המייצאים.

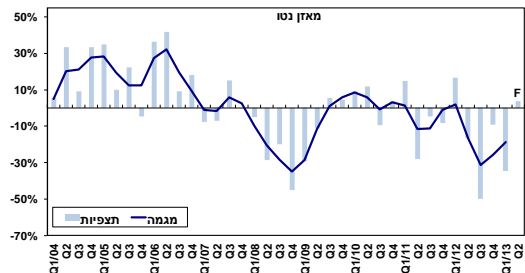
במקביל, חלה ירידה חדה בגורמי הייצור בענף (מועסקים והשקעות). נציין, כי הירידה בהשקעות הענף מתיישבת עם העלייה באחוז התעשיינים המדווחים על קשיי אשראי: 64% דיווחו על קושי בשמירה על מסגרת אשראי קיימת, ו- 67% דיווחו על קושי בקבלת אשראי חדש (לעומת 60% ו- 50% בהתאמה ברבע האחרון של 2012).

לרבע השני של השנה צופים תעשייני הענף צמיחה מחודשת ומתונה ביותר בתפוקתם, זאת על רקע גידול במשלוחי היצוא. מנגד, צפויה ירידה נוספת בגורמי הייצור (השקעות ומועסקים), תוך התמתנות בעוצמתה, לצד ירידה מתונה במכירות הענף לשוק המקומי.

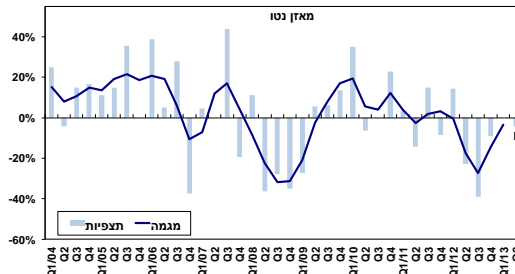
יצוא ענף הטקסטיל וההלבשה, 2013 - 2004



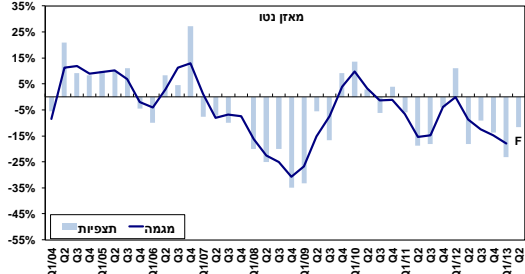
תפוקת ענף הטקסטיל וההלבשה, 2013 - 2004



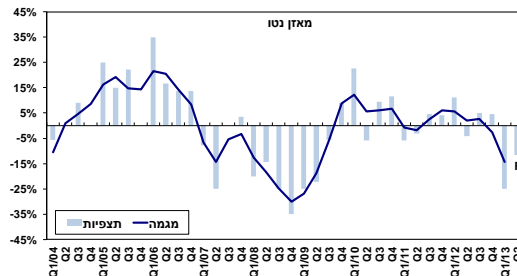
מכירות ענף הטקסטיל וההלבשה לשוק המקומי, 2013 - 2004



מועסקים בענף הטקסטיל וההלבשה, 2013 - 2004



השקעות בענף הטקסטיל וההלבשה, 2013 - 2004



ענף כרייה ומוצרי בנייה¹³

בהתאם לציפיות תעשייני הענף, **ברבע הראשון של 2013** התמתנה הנסיגה בתפוקה, זאת על רקע התמתנות ניכרת בעוצמת הנסיגה במכירות הענף לשוק המקומי. במקביל, נמשכה הירידה בניצולת הציוד ובמלאי חומרי הגלם והמוצרים הגמורים.

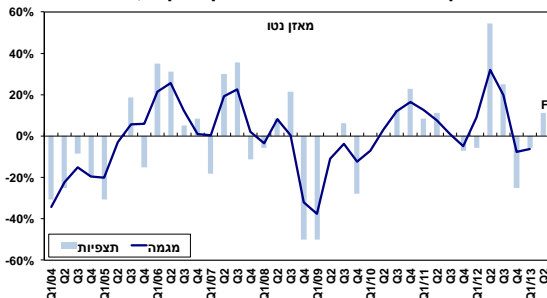
בנוסף, שרר קיפאון במצבת העובדים. נציין, כי למרות שזה שנה וחצי לא נרשמה קליטת עובדים לענף, ממשיכים תעשייני הענף לדווח על קושי בולט בגיוס עובדים מקצועיים: 78% דיווחו על קושי, לאחר שיעור שיא ברבעון הקודם, בו כל התעשיינים בסקר דיווחו על קושי.

מנגד, זינוק דרמטי נרשם בהשקעות הענף בנכסים קבועים, תוך האצה בקצב הגידול של הוצאות המימון הריאליות. נציין, כי גידול כה מהיר בהשקעות הענף לא נרשם עד כה¹⁴ במסגרת הסקר, והוא מושפע ככל הנראה מהתקדמות בניית עיר הבה"דים שבדרום.

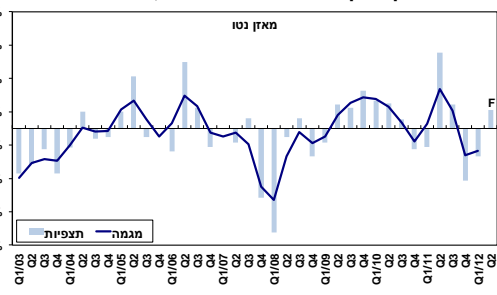
במקביל, זינק אחוז התעשיינים המדווחים על קשיי אשראי: 71% מהתעשיינים בענף הזקוקים לאשראי חדש דיווחו על קושי בקבלתו (לעומת 29% בסקר הקודם), ו- 50% דיווחו על קושי בשמירה על מסגרת האשראי הקיימת (לעומת 14% בסקר הקודם).

תחזיות התעשיינים **לרבע השני של 2013** מצביעות על צפי לגידול מחודש בתפוקה ובמכירות לשוק המקומי, לצד גידול חד נוסף בהשקעות ובהוצאות המימון הריאליות. עם זאת, צפויה להימשך היציבות במצבת העובדים.

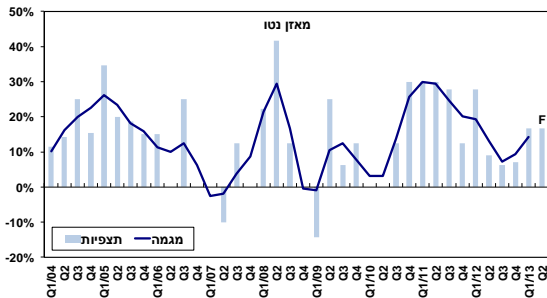
מכירות ענף הכרייה ומוצרי הבנייה לשוק המקומי, 2013 - 2004



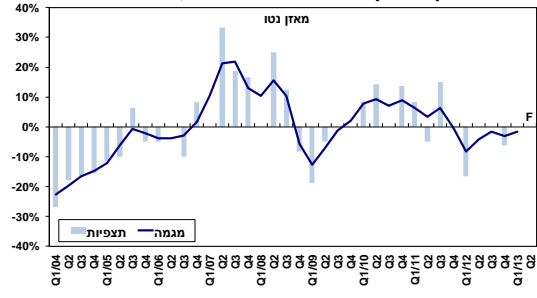
תפוקת ענף הכרייה ומוצרי הבנייה, 2013 - 2004



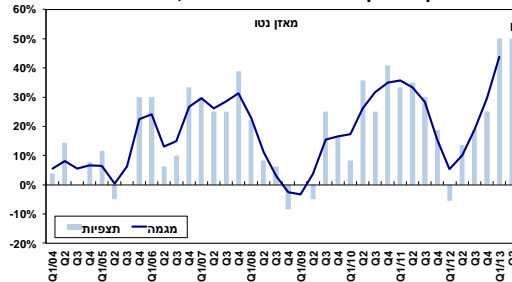
הוצאות מימון בענף הכרייה ומוצרי הבנייה, 2013 - 2004



מועסקים בענף הכרייה ומוצרי הבנייה, 2013 - 2004



השקעות ענף הכרייה ומוצרי הבנייה, 2013 - 2004



¹³ בשל מיעוט המשיבים לסקר בענף זה (9 משיבים), יש להיזהר מלהסיק מסקנות על פי ממצאים אלו בלבד על כיווני ההתפתחות של הענף בכללותו.

¹⁴ ניתוח מתועד של דיווחי ההשקעות בענף הכרייה ומוצרי הבנייה בסקר קיים מאז סוף שנת 1999.

מגזר המפעלים הקטנים והבינוניים

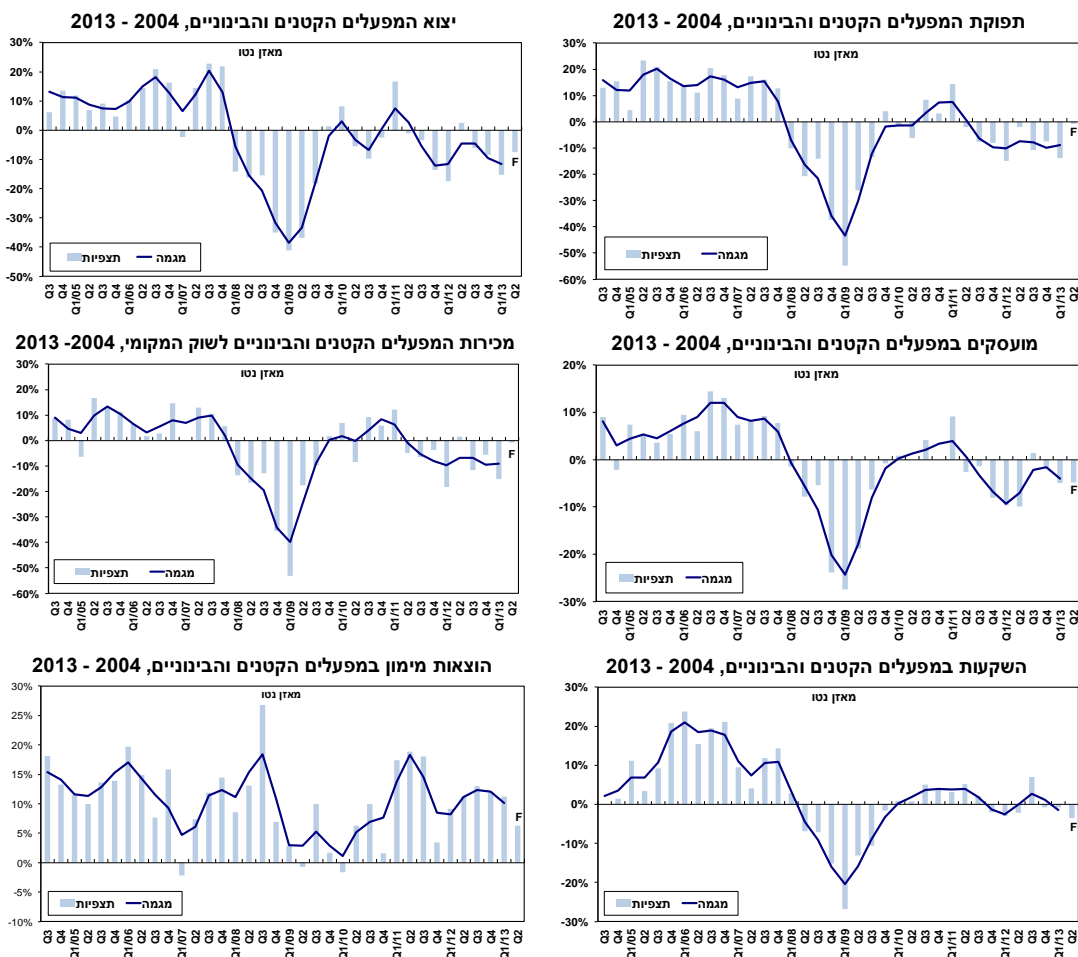
בהתאם לציפיות, **ברבע הראשון של 2013** העמיקה ההתכווצות בפעילותם התעשייתית של המפעלים הקטנים והבינוניים¹⁵: החריפה עוצמת הנסיגה בתפוקת המגזר, תוך ירידה בניצולת הציוד ובמלאים. נסיגה זו בתפוקה, חלה על רקע ירידה במכירות, הן לשוק המקומי והן ליצוא, זה הרבעון השלישי ברציפות.

במקביל, נרשמה ירידה במצבת העובדים במגזר, לצד קיפאון בהשקעות בנכסים קבועים, זה הרבעון השני ברציפות.

מנגד, מדווחים תעשייני המפעלים הגדולים על התמתנות עוצמת הנסיגה בפעילותם: התמתנה הירידה בתפוקתם ובמכירותיהם לשוק המקומי, וחודשה קליטת העובדים במגזר. עם זאת, חלה נסיגה נוספת ביצוא לצד האטה ניכרת בקצב גידול ההשקעות.

לרבע השני של 2013 צופים תעשייני המפעלים הקטנים והבינוניים התמתנות בעוצמת הנסיגה בפעילותם: קיפאון צפוי בתפוקה ובמכירות לשוק המקומי, לצד התמתנות הירידה במשלוחי היצוא. מנגד, מעריכים תעשייני המגזר כי ימשכו פיטורי העובדים במגזר, לצד ירידה בהשקעותיהם בנכסים קבועים.

המפעלים הקטנים והבינוניים בולטים לרעה בציפיותיהם אל מול עמיתיהם הגדולים, הצופים מעבר מנסיגה לצמיחה בפעילותם: גידול מחודש צפוי בתפוקה, ביצוא ובמכירות לשוק המקומי, לצד גידול נוסף בהשקעות ובמועסקים.



¹⁵ מפעלים המעסיקים עד 100 עובדים.

נספח מתודולוגי לגרפים

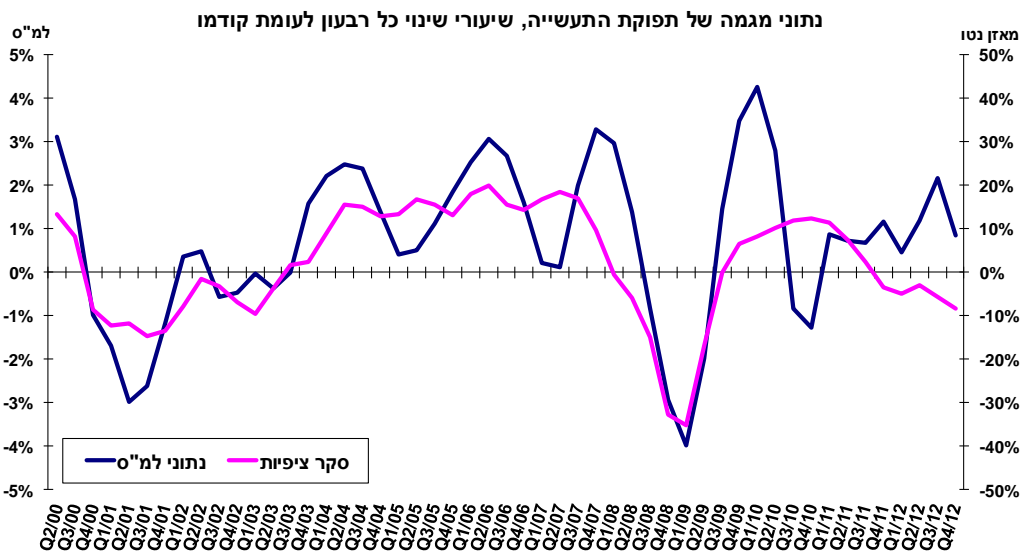
בגרפים המשולבים בסקר מוצגות תצפיות ומגמות על-פי הדיווחים שנתקבלו בסקרי הציפיות משנת 2003 ועד היום. הגרפים מתייחסים לממוצע התעשייה ולענפים בהם מספר מספק של מפעלים מדווחים. בנוסף, מוצגות תחזיות לרבע השני של שנת 2013, המבוססות על ציפיות המפעלים, כפי שמשתקפות בסקר הנוכחי.

מבחינים סטטיסטיים מוכיחים כי סקר הציפיות מספק אינדיקציה טובה לגבי כיווני ההתפתחויות בתעשייה עוד בטרם פורסמו הנתונים הסטטיסטיים הרשמיים. כך, העלתה בחינת הנתונים לשנים 2000 - 2012 מתאם חיובי של 0.7 בין נתוני המגמה של הלשכה המרכזית לסטטיסטיקה לקו המגמה של סקר הציפיות בהתייחס לתפוקת התעשייה. בנוסף, מבדיקה שערכה חברת "מגמות - טכנולוגיות חיזוי בע"מ" בשנת 1995, בהתייחסה לשנים 1978 עד 1995, נמצא כי "הסקר מדייק בכ- 80% מהמקרים בחיזוי כיוון השינוי של מדדי הייצור, היצוא והתעסוקה של הלמ"ס", וכן כי "שקלול התשובות לפי גודל הענף או החברות אינו מניב שיפור בתוצאות".

גרף זה ממחיש ויזואלית את המתאם הגבוה שנרשם במהלך השנים בין דיווחי התעשיינים בסקר לבין נתוני המאקרו הרשמיים. הגרף מציג את התפתחות קו המגמה של מדד הייצור התעשייתי של הלמ"ס, המפורסם מדי חודש, בפיגור של כחודש וחצי, אל מול קו המגמה של תפוקת התעשייה על-פי מאזן הנטו של סקר הציפיות בתעשייה, שמפורסם בסיום כל רבעון לגבי הרבעון שהסתיים.

סקר הציפיות ככלי לזיהוי שינויי מגמה בתעשייה

סקר ציפיות בתעשייה, 2000 - 2012



קו המגמה של סקר הציפיות מחושב כממוצע נע של שלושה סקרים. כך, לדוגמה, נתון המגמה לגבי הרבעון האחרון של 2012 מורכב מממוצע משוקלל של הדיווחים שנתקבלו בשלושה סקרים: הסקר המתייחס לרבע השלישי של 2012, זה המתייחס לרבעון האחרון של 2012, והסקר הנוכחי, המתייחס לרבעון הראשון של 2013 (המשקלולות הם: 25%, 50% ו-25%, בהתאמה).

המדד בתצוגה הגראפית מכונה מאזן נטו משוקלל. מדד זה מציג את ההפרש בין אחוז החברות המדווחות על עלייה לבין אלו המדווחות על ירידה, משוקלל בהתאם לעוצמת השינויים (כלומר, משקלה של חברה המדווחת על עלייה ניכרת גבוהה ממשקלה של זו המדווחת על עלייה קטנה, וכך לגבי ירידה).

יש להדגיש, כי אין לראות באחוזים המוצגים בגרפים שיעורי שינוי, אלא אינדיקציה למגמות בלבד. באופן כללי, ניתן לומר, כי "מאזן נטו" שלילי פירושו ירידה, וחיובי - עלייה.

נספח טבלאות - ממוצע התעשייה¹⁶

תפוקה						
Q2/13(F)	Q1/13	Q4/12	Q3/12	Q2/12	Q1/12	
33	24	30	28	37	27	עלייה
3	3	4	9	8.5	5	מזה: עלייה ניכרת
22	39	39	44	36	38	ירידה
3	7	11.5	10	5	10	מזה: ירידה ניכרת
5	-9.5	-8	-8	2	-8	מאזן נטו משוקלל

תעסוקה						
Q2/13(F)	Q1/13	Q4/12	Q3/12	Q2/12	Q1/12	
18	23	16	24	20	17.5	עלייה
17	21	22	19	22	23	ירידה
2	2	3	1	2	5	מזה: ירידה ניכרת
0	0	-4	3.5	-1	-4	מאזן נטו משוקלל

קשיים בגיוס עובדים בלתי מקצועיים					
Q1/13	Q4/12	Q3/12	Q2/12	Q1/12	
53	54	51	56	51	נתקלו בקשיים
25	24	22	27	21	מזה: קושי גדול עד בינוני
33.5	32	34	29	35	אין קושי
14	14	15	15	14	לא חיפשו עובדים

קשיים בגיוס עובדים מקצועיים					
Q1/13	Q4/12	Q3/12	Q2/12	Q1/12	
73	78	74	78	78	נתקלו בקשיים
49	53	50	52	54	מזה: קושי בינוני עד גדול
15	11.5	15	11	11	אין קושי
12	10	11	11	11	לא חיפשו עובדים

מכירות לשוק המקומי						
Q2/13(F)	Q1/13	Q4/12	Q3/12	Q2/12	Q1/12	
33	26	25	24	30	23	עלייה
2	3	3	5	5	2.5	מזה: עלייה ניכרת
27	37	40	40	36	40.5	ירידה
5	5	7	8	4	9.5	מזה: ירידה ניכרת
2	-7	-9	-9	-2	-12	מאזן נטו משוקלל

הזמנות לשוק המקומי						
Q2/13(F)	Q1/13	Q4/12	Q3/12	Q2/12	Q1/12	
31	23	23	23	23	21	עלייה
24	36	39	36	38	37	ירידה
5	5	7	8	7	9	מזה: ירידה ניכרת
2	-7	-10	-8	-9	-11	מאזן נטו משוקלל

משלוחי יצוא						
Q2/13(F)	Q1/13	Q4/12	Q3/12	Q2/12	Q1/12	
36	29	34.5	24	32	32	עלייה
2	3	4	7.5	4	4	מזה: עלייה ניכרת
24	38	34.5	38	36.5	37	ירידה
4	10	14	14	15	15	מזה: ירידה ניכרת
5	-8	-5	-11	0	-8	מאזן נטו משוקלל

¹⁶ באחוזים מסך המפעלים המדווחים.

הזמנות ליצוא						
Q2/13(F)	Q1/13	Q4/12	Q3/12	Q2/12	Q1/12	
33	25	31	27	34	34	עלייה
3	1.5	3	7.5	4	5	מזה: עלייה ניכרת
25	39	34	42	36	37	ירידה
7	11	12	14	10	15	מזה: ירידה ניכרת
2	-12	-6	-11	-4	7-	מאזן נטו משוקלל

רווחיות היצוא						
Q1/13	Q4/12	Q3/12	Q2/12	Q1/12	Q4/11	
3	9	14	15	12	23	עלייה
1	1	1.5	1	2	0	מזה: עלייה ניכרת
51	41	37	43	43	35	ירידה
11	6	4.5	9	11	12	מזה: ירידה ניכרת
-29	-19	-13	-18	-20	-12	מאזן נטו משוקלל

מחירי היצוא						
Q2/13(F)	Q1/13	Q4/12	Q3/12	Q2/12	Q1/12	
7	4.5	9	11	8	11.5	עלייה
26	31	25	19.5	27	29.5	ירידה
4	3	4	1.5	6	7	מזה: ירידה ניכרת
-11	-15	-10	-4	-12	-12	מאזן נטו משוקלל

גורמים המגבילים את צמיחת היצוא (ציון ממוצע משוקלל לכל גורם)						
דרוג סקר נוכחי	סקר אפריל 2013 (נוכחי)	סקר ינואר 2013	סקר אוקטובר 2012	סקר יולי 2012	סקר אפריל 2012	הגורמים
I	3.5	3.4	3.4	3.5	3.6	הזמנות ליצוא
I	3.5	3.2	3.3	3.5	3.5	קשיי חדירה ושיווק לשווקים חדשים
II	3.3	3.2	3.3	3.4	3.4	מחירים בינלאומיים
II	3.3	3.1	3.1	3.3	3.3	רווחיות היצוא
III	3	3.0	2.8	3.1	3.1	קשיי שיווק בשווקים קיימים
IV	2.8	2.6	2.7	2.8	2.7	היעדר תמיכה ממשלתית לעידוד היצוא
V	2.5	2.4	2.3	2.3	2.1	חסמים בירוקרטיים במדינות היצוא

* על-פי מבחני מובהקות, ברמת מובהקות של 10%.

מלאי מוצרים מוגמרים					
Q1/13	Q4/12	Q3/12	Q2/12	Q1/12	
21.5	22	26	31	27	עלייה
25	25	32	23	20.5	ירידה
-3	-1	-3	4.5	3	מאזן נטו משוקלל

<u>מלאי חומרי גלם</u>					
Q1/13	Q4/12	Q3/12	Q2/12	Q1/12	
26	21	25	34	29	עלייה
27.5	29	23	23	27	ירידה
-1	-6	0.5	5.5	0	מאזן נטו משוקלל

<u>שיעור הניצול של מלאי ההון</u>					
Q1/13	Q4/12	Q3/12	Q2/12	Q1/12	
13.5	15	22.5	30	19	עלייה
28	30	35	27	30	ירידה
4	6	7	4	6	מזה: ירידה ניכרת
-8	-10	-6	3	8-	מאזן נטו משוקלל

<u>הוצאות מימון ריאליות</u>						
Q2/13(F)	Q1/13	Q4/12	Q3/12	Q2/12	Q1/12	
18	21	21	24	29	25	עלייה
2	5	2	6	3	6.5	מזה: עלייה ניכרת
6	10	11	7	6	9.5	ירידה
6.5	7	5	11	13	11	מאזן נטו משוקלל

<u>השקעות בתעשייה</u>						
Q2/13(F)	Q1/13	Q4/12	Q3/12	Q2/12	Q1/12	
21	22	26	24	24	22	עלייה
3	6	9	4	5	3.5	מזה: עלייה ניכרת
14	16	16	13	14	20	ירידה
6	7	5.5	5	5	10	מזה: ירידה ניכרת
2	2	7	5.5	5	-2.5	מאזן נטו משוקלל

<u>תפוקת המפעלים המייצרים בחו"ל</u>						
Q2/13(F)	Q1/13	Q4/12	Q3/12	Q2/12	Q1/12	
40	24.5	22	26.5	35	35	עלייה
6	2	4	10	5	2.5	מזה: עלייה ניכרת
6	30	33	30	35	27.5	ירידה
19	-6	-7	-1	0	0	מאזן נטו משוקלל

<u>מועסקים במפעלים המייצרים בחו"ל</u>						
Q2/13(F)	Q1/13	Q4/12	Q3/12	Q2/12	Q1/12	
21	15	8	18	17.5	25	עלייה
2	2	0	4	0	0	מזה: עלייה ניכרת
4	13	25	14	20	10	ירידה
9	-1	-9	3	-2.5	5	מאזן נטו משוקלל

<u>השקעות במפעלים המייצרים בחו"ל</u>						
Q2/13(F)	Q1/13	Q4/12	Q3/12	Q2/12	Q1/12	
15	13	10	14	18	27.5	עלייה
2	0	4	4	5	5	מזה: עלייה ניכרת
7.5	21	12.5	6	15	5	ירידה
3	-10.5	1	6	1	14	מאזן נטו משוקלל